

Bastions Apsardze ◀
Uzņēmuma izvērstā analīze
15.01.2009 19:32

► Saturs

Vispārējie reģistrācijas dati.....	3
Uzņēmuma darbības analīze.....	4
Vispārējie rādītāji.....	5
Vieta nozarē.....	7
Maksātspēja.....	8
Likviditāte.....	9
Kapitāla atdeve (ROE).....	10
Aktīvu atdeve (ROA).....	11
Ilgtermiņa ieguldījumu atdeve.....	12
Kreditoru/debitoru aprīte dienās.....	13
Apgrozāmo līdzekļu struktūra.....	14
Bilances struktūra.....	15
Parāds pret pašu kapitālu (Debt to equity ratio).....	16
Pašu kapitāls.....	17
Apgrozījums uz vienu darbinieku.....	18
Peļņa uz vienu darbinieku.....	19
Peļņas/zaudējumu aprēķins.....	20
Bilance.....	21
Paskaidrojumi.....	23

© Lursoft, Lursoft IT 1997-2009. Pieeja šai lapai paredzēta tikai Lursoft autorizētam lietotājam. Lietotājs, lietojot sistēmas, apņemas ievērot Fizisko personu datu aizsardzības likumu un Autortiesību likumu. Lietotājam aizliegts izmantot jebkādas automatizētas sistēmas vai iekārtas (robotus) piekļuvei sistēmai bez rakstiskas saskaņošanas ar Lursoft. Datu bāzei ir izziņas raksturs, un tai nav juridiska spēka. Lursoft nenes nekādu atbildību par darbībām vai lēmumiem, kas balstīti uz saņemto pakalpojumu.

► Uzņēmuma darbības analīze

Aktuālie apgrūtinājumi uz 15.01.2009.

Aresti, liegumi	Nav reģistrēti
LR UR reģistrētie kreditori	Nav reģistrēti
Komerckārtas	lr reģistrēti
Maksātnespējas procesi	Nav reģistrēti

Pēdējais analizētais gada pārskats: 2007

	Uzņēmuma rādītājs 2007	Nozares mediāna 2007	Reitinga punkti, salīdzinot ar visiem	Reitinga punkti, salīdzinot ar nozari	Svars
Maksātspēja	0.31	0.26	60	56	30%
Peļņa pirms nodokļiem	70698.00	4937.00	92	89	20%
Likviditāte	1.31	1.18	55	57	20%
Apgrozījuma pieaugums	18.99	25.52	59	44	10%
Kapitāla atdeve	90.89	37.03	93	87	10%
Saistības (kreditoru aprīte dienās)	62.01	124.58	82	80	10%
Reitinga punkti			70.8	67.1	

Maksātspēja - finansu līdzsvara koeficients (equity ratio) - pašu kapitāls/ aktīvu kopsumma;

Peļņa pirms nodokļiem;

Likviditāte (Current ratio) - apgrozāmie līdzekļi/īstermiņa parādi;

Apgrozījuma pieaugums - pēdējo trīs gadu vidējais apgrozījuma pieaugums. Ja uzņēmums ir jaunāks, tiek rēķināti gada pārskatu dati par pēdējiem pieejamiem gadiem;

Kapitāla atdeve (ROE) - tīrā peļņa/pašu kapitāls;

Saistības - kreditoru aprīte pēdējā pārskata gadā (jo mazāks dienu skaits, jo augstāks reitings).

Uzņēmuma reitings

	2004	2005	2006	2007
Reitings nozarē	67.30	46.30	59.80	67.10
Kopējie reitinga punkti	69.45	48.45	63.30	68.95

Kopējais uzņēmuma reitings ★★★★★ (3.4)

Vērtējums

Reitinga punkti		
100-80	★★★★★	Labi
80-60	★★★★	
60-40	★★★	
40-20	★★	
20-0	★	Vāji

© Lursoft, Lursoft IT 1997-2009. Pieeja šai lapai paredzēta tikai Lursoft autorizētam lietotājam. Lietotājs, lietojot sistēmas, apņemas ievērot Fizisko personu datu aizsardzības likumu un Autortiesību likumu. Lietotājam aizliegts izmantot jebkādas automatizētas sistēmas vai iekārtas (robotus) piekļuvei sistēmai bez rakstiskas saskaņošanas ar Lursoft. Datu bāzei ir izziņas raksturs, un tai nav juridiska spēka. Lursoft nenes nekādu atbildību par darbībām vai lēmumiem, kas balstīti uz saņemto pakalpojumu.

► Vispārējie rādītāji

Darbības apjoms

Pārskata gads	2004	2005	2006	2007	Nozares mediāna	Vieta nozarē
Apgrozījums (LVL)	574 936.00	627 762.00	723 359.00	958 721.00	160298.00	↓17
Pieaugums %	43.19	28.63	12.19	18.99	25.52	↓100
Aktīvi (LVL)	104 945.00	111 640.00	129 094.00	203 666.00	59749.00	↑29
Darbinieku skaits	117.00	107.00	103.00	104.00	6.00	↑10

Ienesīgums

Pārskata gads	2004	2005	2006	2007	Nozares mediāna	Vieta nozarē
Peļņa vai zaudējumi pirms nodokļiem (LVL)	33 464.00	n/d	33 718.00	70 698.00	4937.00	↑17
Peļņa vai zaudējumi pēc nodokļiem (Net income) (LVL)	28 804.00	21 985.00	28 058.00	58 072.00	4235.00	↑17
EBIT (earnings before interest and taxes) (LVL)	34 166.00	n/d	34 276.00	71 631.00	5424.50	↑17
Ārkārtas ieņēmumi (LVL)					3.50	n/d

Ienesīgums

Pārskata gads	2004	2005	2006	2007	Nozares mediāna	Vieta nozarē
Vispārējais apgrozāmo līdzekļu koeficients (Current ratio)	1.34	1.28	1.20	1.31	1.18	↑64
Stingrais apgrozāmo līdzekļu koeficients (bez krājumiem)	1.32	1.26	1.11	1.28	1.01	↑55

Kapitāls un kapitāla atdeve

Pārskata gads	2004	2005	2006	2007	Nozares mediāna	Vieta nozarē
Pašu kapitāls (LVL)	34 629.00	27 810.00	31 680.00	63 894.00	9940.50	↑24
Finansu līdzsvara koeficients (Equity ratio)	0.33	0.25	0.25	0.31	0.26	↑67
Maksātspēja						
Parāds pret pašu kapitālu (Debt to equity ratio)	2.02	2.66	2.78	2.03	1.30	↓59

© Lursoft, Lursoft IT 1997-2009. Pieeja šai lapai paredzēta tikai Lursoft autorizētam lietotājam. Lietotājs, lietojot sistēmas, apņemas ievērot Fizisko personu datu aizsardzības likumu un Autortiesību likumu. Lietotājam aizliegts izmantot jebkādas automatizētas sistēmas vai iekārtas (robotus) piekļuvei sistēmai bez rakstiskas saskaņošanas ar Lursoft. Datu bāzei ir izziņas raksturs, un tai nav juridiska spēka. Lursoft nenes nekādu atbildību par darbībām vai lēmumiem, kas balstīti uz saņemto pakalpojumu.

Rentabilitāte

Pārskata gads	2004	2005	2006	2007	Nozares mediāna	Vieta nozarē
Bruto peļņas robeža (%)	39.18	23.49	22.69	20.37	23.78	↓86
Aktīvu atdeve (ROA)	27.45	19.69	21.74	28.51	8.08	↑40
Tīrā peļņa/Aktīvi (%)						
Kapitāla atdeve (ROE)	83.18	79.05	88.57	90.89	37.03	20
Tīrā peļņa/Pašu kapitāls (%)						

Efektivitāte

Pārskata gads	2004	2005	2006	2007	Nozares mediāna	Vieta nozarē
Apgrozījums uz vienu darbinieku (LVL)	4 913.98	5 866.94	7 022.90	9 218.47	8568.43	↓52
Tīrā peļņa uz vienu darbinieku (LVL)	246.19	205.47	272.41	558.39	394.80	↑49

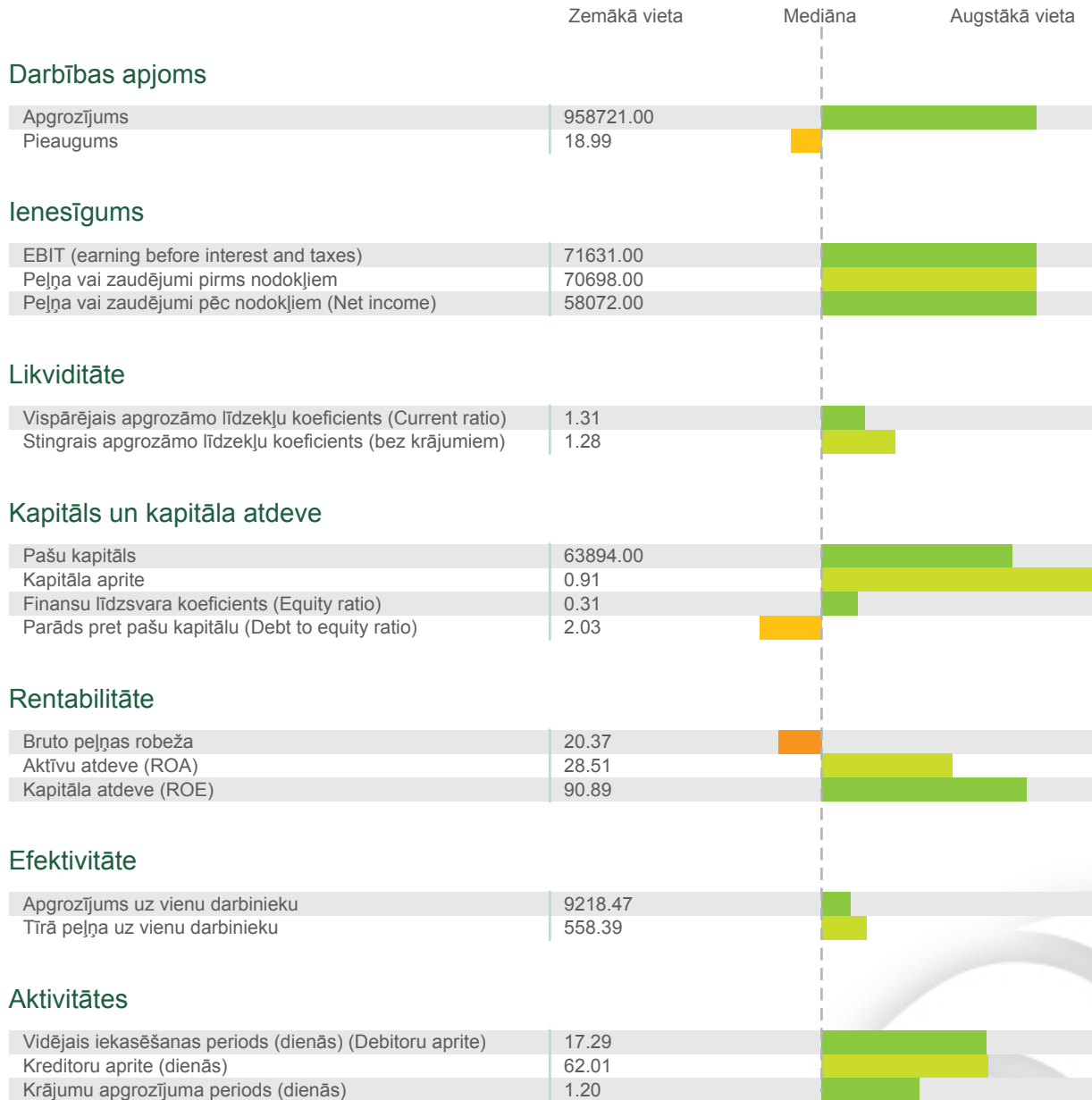
Uzņēmuma darbības analīze

Pārskata gads	2004	2005	2006	2007	Nozares mediāna	Vieta nozarē
Vidējais iekasēšanas periods (dienās) (Debitoru aprīte)	32.78	30.80	21.33	17.29	42.56	↓117
Kreditoru aprīte (dienās)	72.88	56.29	57.40	62.01	124.58	↓112
Krājumu apgrozījuma periods (dienās)	0.77	1.19	5.18	1.20	6.05	↓95

© Lursoft, Lursoft IT 1997-2009. Pieeja šai lapai paredzēta tikai Lursoft autorizētam lietotājam. Lietotājs, lietojot sistēmas, apņemas ievērot Fizisko personu datu aizsardzības likumu un Autortiesību likumu. Lietotājam aizliegts izmantot jebkādas automatizētas sistēmas vai iekārtas (robotus) piekļuvei sistēmai bez rakstiskas saskaņošanas ar Lursoft. Datu bāzei ir izziņas raksturs, un tai nav juridiska spēka. Lursoft nenes nekādu atbildību par darbībām vai lēmumiem, kas balstīti uz saņemto pakalpojumu.

►Vieta nozarē

Aktivitātes analīze 2007

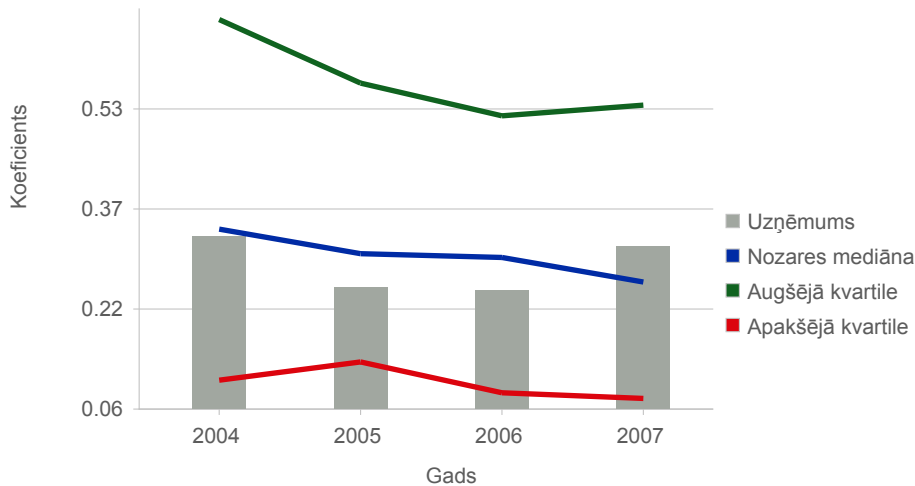


Grafikā tiek analizēta uzņēmuma vieta nozarē pēc katra no rādītājiem. Mediāna ir nozares vidējā uzņēmuma vieta. Jo garāka ir grafika zaļā daļa, jo augstāku vietu attiecībā pret vidējo uzņēmumu. Jo garāka ir oranžā daļa, jo zemākā vietā atrodas uzņēmums attiecībā pret vidējo nozares uzņēmumu.

© Lursoft, Lursoft IT 1997-2009. Pieeja šai lapai paredzēta tikai Lursoft autorizētam lietotājam. Lietotājs, lietojot sistēmas, apņemas ievērot Fizisko personu datu aizsardzības likumu un Autortiesību likumu. Lietotājam aizliegts izmantot jebkādas automatizētas sistēmas vai iekārtas (robotus) piekļuvei sistēmai bez rakstiskas saskaņošanas ar Lursoft. Datu bāzei ir izziņas raksturs, un tai nav juridiska spēka. Lursoft nenes nekādu atbildību par darbībām vai lēmumiem, kas balstīti uz saņemto pakalpojumu.

► Maksātspēja

Gads	Uzņēmums	Nozares mediāna	Mediāna valstī
2004	0.330	0.342	0.215
2005	0.249	0.303	0.207
2006	0.245	0.297	0.200
2007	0.314	0.258	0.184



Maksātspēja - parāda uzņemšanās ar mērķi turpināt vai paplašināt biznesa operācijas apjomu. Uzņēmuma maksātspējas rādītājs pazeminās, ja tas pretēji finansējumam no pašu kapitāla lielā mērā pajaujas uz kredītu. Koefficients parāda uzņēmuma īpašnieku ieguldītās naudas īpatsvaru uzņēmuma aktīvos. Jo lielāks pašu kapitāla īpatsvars, jo stabilāka ir uzņēmuma finansu struktūra, attiecīgi – kreditori labprātāk kredītē uzņēmumu, un paveras iespēja piekļūt lētākiem un lielākiem finansu resursiem.

Kas ir mediāna?

Mediāna ir ranžētas rindas viduspunkts. Lai noteiktu mediānu, visu uzņēmumu rādītājus sakārto augošā vai dilstošā secībā ranžētā rindā. Tā uzņēmuma rādītājs, kurš atrodas viduspunktā, ir mediāna. Šo metodi izmanto, lai noteiktu vidējos rādītājus starp nozares vai visiem uzņēmumiem valstī. Izmantojot šo metodi, tiek iegūti rādītāji, kas precīzāk raksturo situāciju nozarē vai valstī, nekā rēķinot aritmētisko vidējo.

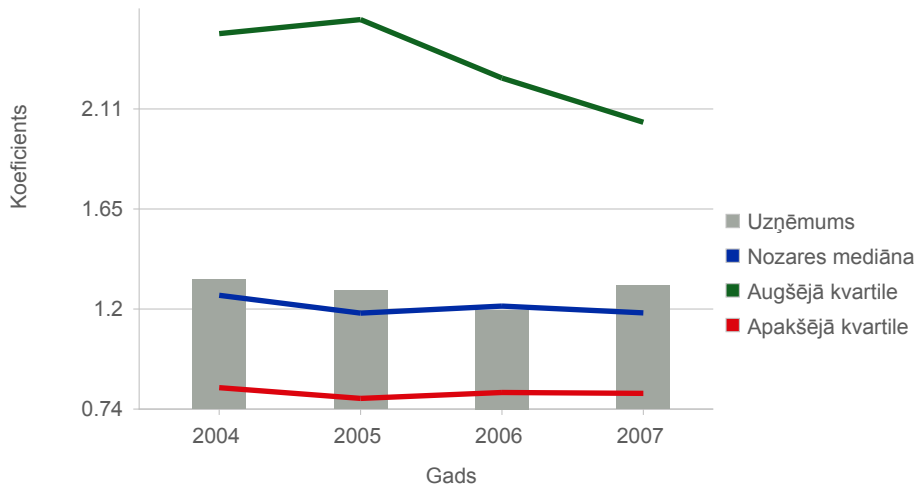
Kas ir kvartile?

Virs augšējās kvartiles (zaļā līnija) atrodas 25% no nozares uzņēmumiem, kuru rādītāji ir augstākie nozarē. Starp mediānu (zilā līnija) un augšējo kvartili atrodas 25% no nozares uzņēmumiem, kuru rādītāji ir virs vidējā, taču ir zem 25% augstāko. Starp mediānu un apakšējo kvartili atrodas 25% no nozares uzņēmumiem, kuru rādītājs ir zem vidējā, taču ir virs 25% zemāko. Zem apakšējās kvartiles atrodas 25% no uzņēmumiem, kuru rādītāji ir starp 25% zemākajiem.

© Lursoft, Lursoft IT 1997-2009. Pieeja šai lapai paredzēta tikai Lursoft autorizētam lietotājam. Lietotājs, lietojot sistēmas, apņemas ievērot Fizisko personu datu aizsardzības likumu un Autortiesību likumu. Lietotājam aizliegts izmantot jebkādas automatizētas sistēmas vai iekārtas (robotus) piekļuvei sistēmai bez rakstiskas saskaņošanas ar Lursoft. Datu bāzei ir izziņas raksturs, un tai nav juridiska spēka. Lursoft nenes nekādu atbildību par darbībām vai lēmumiem, kas balstīti uz saņemto pakalpojumu.

Likviditāte

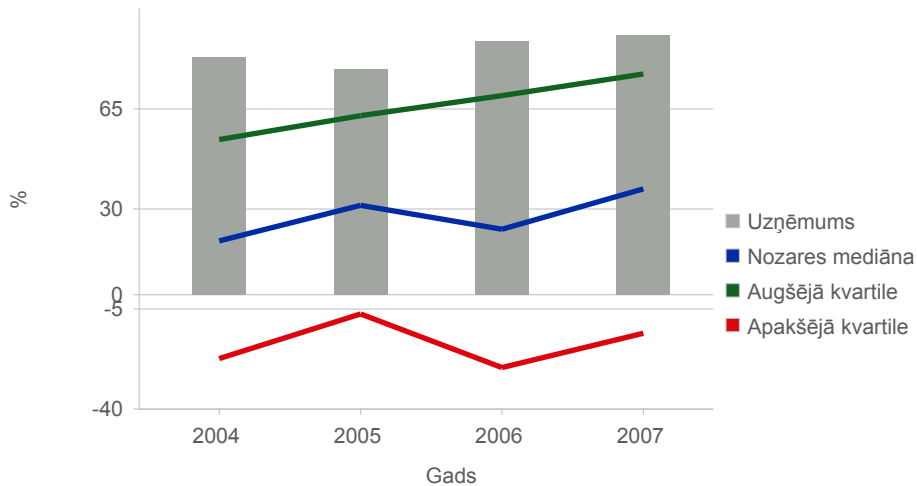
Gads	Uzņēmums	Nozares mediāna	Mediāna valstī
2004	1.335	1.262	1.171
2005	1.282	1.181	1.198
2006	1.195	1.213	1.199
2007	1.305	1.182	1.168



Likviditāte - ja koeficients ir virs viens, uzņēmumam nevajadzētu būt problēmām savu īstermiņa saistību kārtošānā. Ja koeficients samazinās zem viens, parādās risks, ka uzņēmumam varētu rasties problēmas īstermiņa saistību maksājumos. Finansisti uzskata, ka šim koeficientam vajadzētu būt robežās no viens līdz trīs. Pārāk augsts likviditātes koeficients liecina par neracionālu apgrozāmo līdzekļu izmantošanu. Vērtējot ideālo līmeni, nedrīkst ņemt vērā nozares specifiku un konkrētā rādītāja dinamiku uzņēmumā.

► Kapitāla atdeve (ROE)

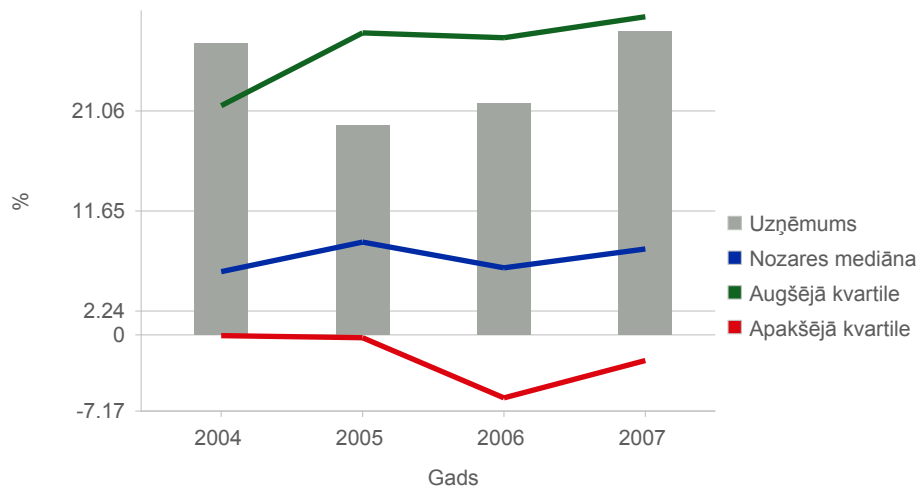
Gads	Uzņēmums	Nozares mediāna	Mediāna valstī
2004	83.179	18.842	-1.544
2005	79.054	31.279	-0.251
2006	88.567	22.920	-0.002
2007	90.888	37.031	-0.873



© Lursoft, Lursoft IT 1997-2009. Pieeja šai lapai paredzēta tikai Lursoft autorizētam lietotājam. Lietotājs, lietojot sistēmas, apņemas ievērot Fizisko personu datu aizsardzības likumu un Autortiesību likumu. Lietotājam aizliegts izmantot jebkādas automatizētas sistēmas vai iekārtas (robotus) piekļuvei sistēmai bez rakstiskas saskaņošanas ar Lursoft. Datu bāzei ir izziņas raksturs, un tai nav juridiska spēka. Lursoft nenes nekādu atbildību par darbībām vai lēmumiem, kas balstīti uz saņemto pakalpojumu.

►Aktīvu atdeve (ROA)

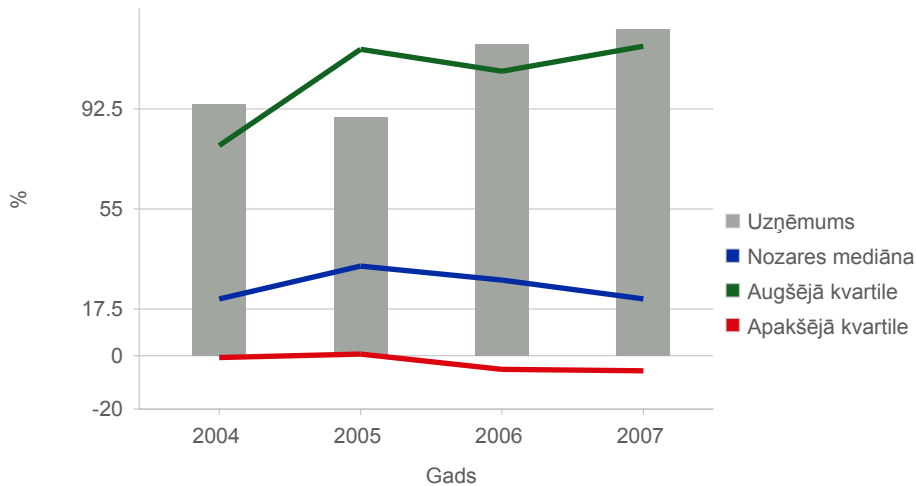
Gads	Uzņēmums	Nozares mediāna	Mediāna valstī
2004	27.447	5.944	0.175
2005	19.693	8.726	0.547
2006	21.735	6.304	0.819
2007	28.513	8.078	0.321



Aktīvu rentabilitāte ir viens no svarīgākajiem rādītājiem, kas parāda uzņēmuma konkurētspēju. Šis rādītājs ievērojami svārstās atkarībā no nozares, tāpēc, lai noteiktu uzņēmuma konkurētspēju, nepieciešams salīdzināt uzņēmuma rādītāju ar vidējiem rādītājiem. Ja rādītājs ir augstāks par nozares vidējo rādītāju, tas var liecināt par stipru uzņēmuma konkurētspēju.

▶ Ilgtermiņa ieguldījumu atdeve

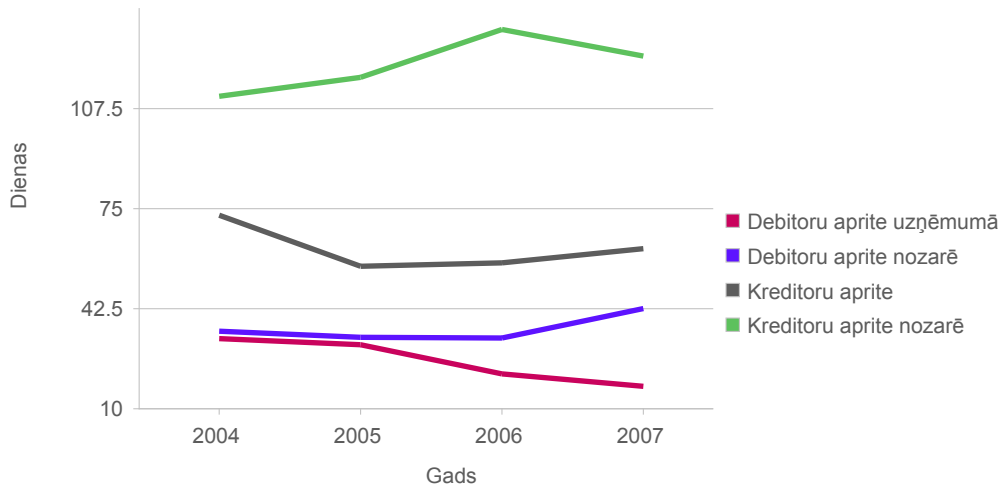
Gads	Uzņēmums	Nozares mediāna	Mediāna valstī
2004	94.162	21.283	2.091
2005	89.556	33.602	3.977
2006	116.918	28.358	5.196
2007	122.357	21.307	3.347



Ilgtermiņa ieguldījumu atdeve parāda ienesīgumu atkarībā no uzņēmuma ieguldījumiem ilgtermiņa aktīvos. Visumā ieguldījuma atdevi var palielināt, efektīvāk administrējot aktīvus (palielinot aktīvu apgrozījumu), mainot kapitāla struktūru (palielinot finansu līdzsvara koeficientu) un/vai palielinot ienesīgumu (palielinot bruto peļņas robežu).

► Kreditoru/debitoru aprite dienās

Gads	Debitoru aprite uzņēmumā	Kreditoru aprite uzņēmumā	Vidējā debitoru aprite nozarē	Vidējā kreditoru aprite nozarē
2004	32.781	72.880	35.192	111.501
2005	30.798	56.287	33.206	117.655
2006	21.325	57.398	32.980	133.217
2007	17.289	62.010	42.555	124.576



Kreditoru aprite dienās - šis koeficients rāda, cik lieli apgrozāmie līdzekļi uzņēmumam nepieciešami, lai apmaksātu tam izrakstītos rēķinus. Grafiks parāda, cik dienas gadā vidēji ir nepieciešamas debitoru vai kreditoru saistību dzēšanai.

► Apgrozāmo līdzekļu struktūra

	2004	2005	2006	2007
Krājumi	736.00	1569.00	7940.00	2519.00
Debitori	51635.00	52969.00	42262.00	45411.00
Nauda	21984.00	32553.00	54894.00	108275.00
Apgrozāmie līdzekļi (Kopsumma)	74355.00	87091.00	105096.00	156205.00
Īstermiņa vērtspapīri	n/d	n/d	n/d	n/d



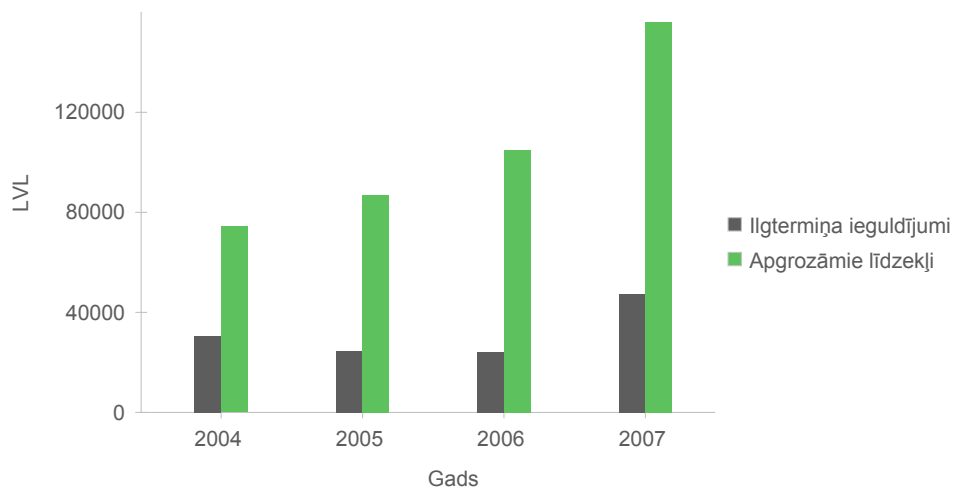
Apgrozāmo līdzekļu struktūru svarīgi analizēt, jo ne visi apgrozāmo līdzekļu posteņi ir vienlīdz likvidi. Apgrozāmie līdzekļi pēc likviditātes iedalās (sākot ar likvidāko):

- 1) Nauda;
- 2) Īstermiņa vērtspapīri;
- 3) Debitori;
- 4) Krājumi.

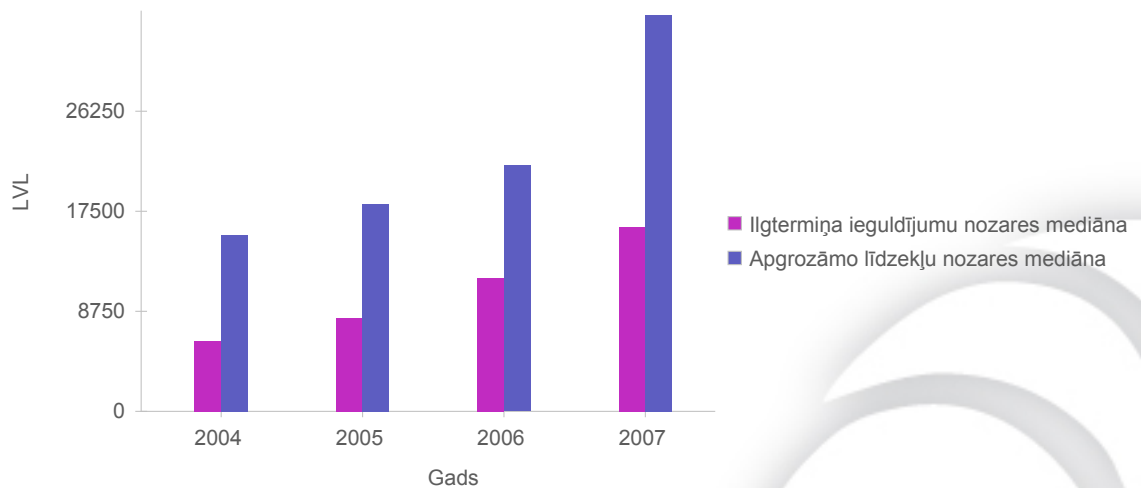
► Bilances struktūra

Gads	Aprozāmie līdzekļi	Nozares mediāna	Ilgtermiņa ieguldījumi	Nozares mediāna
2004	74355	15442	30590	6142
2005	87091	18150	24549	8187
2006	105096	21515	23998	11646
2007	156205	34692	47461	16139

Bilances struktūra uzņēmumā



Bilances struktūra nozarē

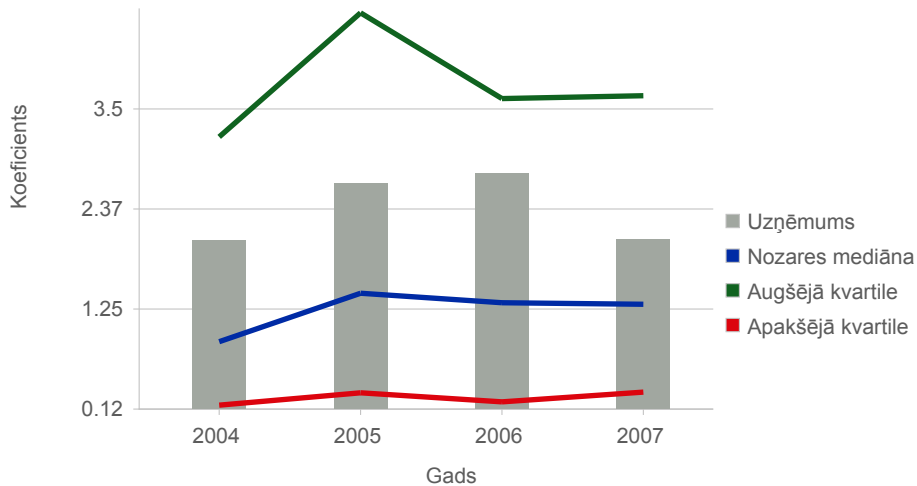


Vērtējot uzņēmuma **bilances struktūru**, svarīgi pievērst uzmanību ne tikai pašiem skaitļiem aprozāmo līdzekļu un ilgtermiņa ieguldījumu posteņos, bet tieši šo bilances posteņu attiecībai. Ņemot vērā dažādu nozaru specifiku, šī proporcija var ievērojami atšķirties. Šajā grafikā ir iespēja salīdzināt uzņēmuma un nozares rādītājus ar mērķi noteikt, vai analizējamais uzņēmums ir tipisks nozares uzņēmums.

© Lursoft, Lursoft IT 1997-2009. Pieeja šai lapai paredzēta tikai Lursoft autorizētam lietotājam. Lietotājs, lietojot sistēmas, apņemas ievērot Fizisko personu datu aizsardzības likumu un Autortiesību likumu. Lietotājam aizliegts izmantot jebkādas automatizētas sistēmas vai iekārtas (robotus) piekļuvei sistēmai bez rakstiskas saskaņošanas ar Lursoft. Datu bāzei ir izziņas raksturs, un tai nav juridiska spēka. Lursoft nenes nekādu atbildību par darbībām vai lēmumiem, kas balstīti uz saņemto pakalpojumu.

► Parāds pret pašu kapitālu (Debt to equity ratio)

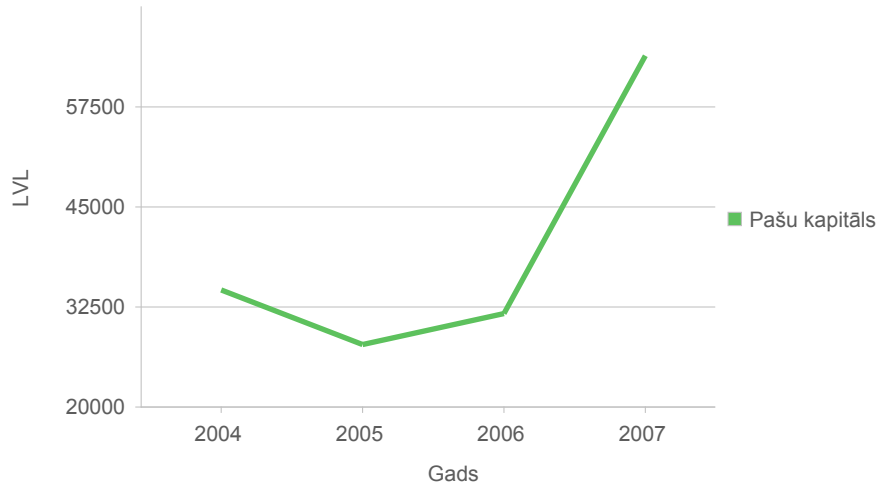
Gads	Uzņēmums	Nozares mediāna	Mediāna valstī
2004	2.016	0.878	0.465
2005	2.663	1.424	0.513
2006	2.776	1.317	0.514
2007	2.030	1.300	0.448



Parāds pret pašu kapitālu - ja rādītājam ir tendence pieaugt, tas norāda uz arvien pieaugošu uzņēmuma atkarību no aizņemtā kapitāla. Procentu maksājumi par aizņemto kapitālu ir nemainīgi, neatkarīgi no realizācijas apjoma, līdz ar to var ievērojami ietekmēt uzņēmuma stabilitāti, mainoties realizācijas apjomam. Gadījumā, ja rādītājs ir mazāks par nulli, tas liecina par to, ka pašu kapitāls ir ar mīnusa zīmi.

► Pašu kapitāls

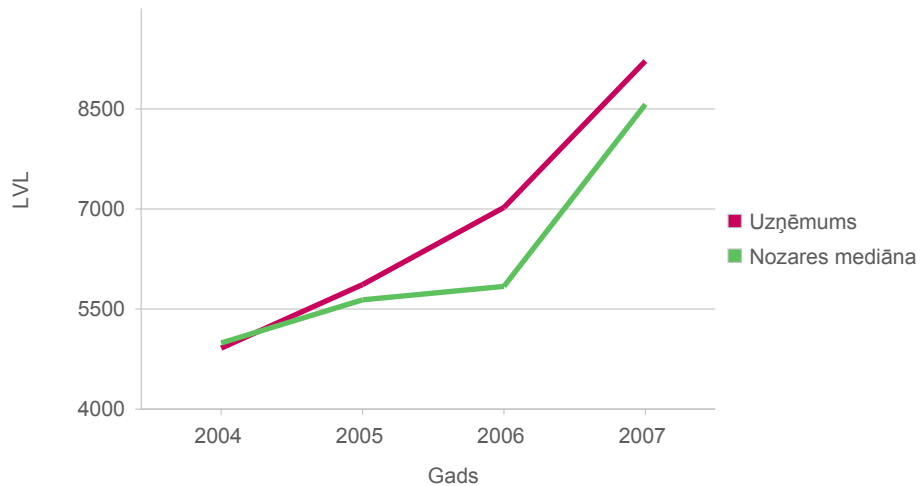
	2004	2005	2006	2007
Pašu kapitāls	34629	27810	31680	63894



Kapitāla struktūras izveidi nosaka izvēle starp pašu kapitāla un aizņemtā kapitāla izmantošanu uzņēmuma finansēšanā. Pašu kapitāls ir galvenā alternatīva finansējumam no kredīta.

► Apgrozījums uz vienu darbinieku

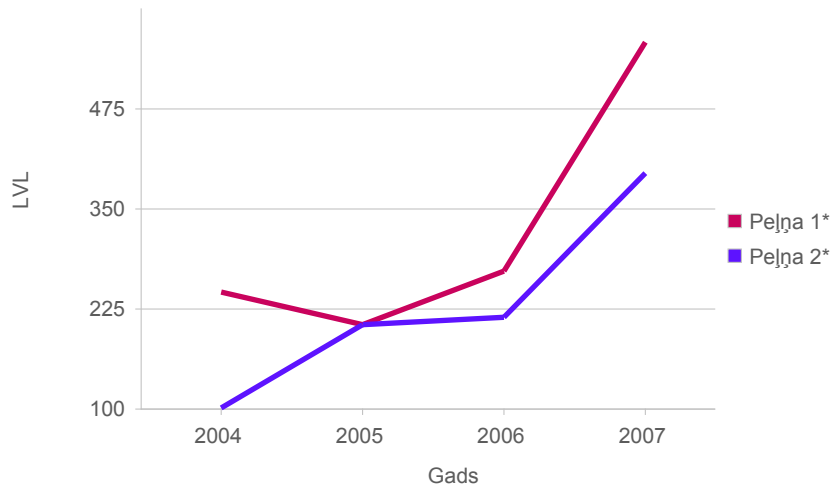
Gads	Uzņēmums	Nozares mediāna
2004	4914	4991
2005	5867	5638
2006	7023	5839
2007	9218	8568



© Lursoft, Lursoft IT 1997-2009. Pieeja šai lapai paredzēta tikai Lursoft autorizētam lietotājam. Lietotājs, lietojot sistēmas, apņemas ievērot Fizisko personu datu aizsardzības likumu un Autortiesību likumu. Lietotājam aizliegts izmantot jebkādas automatizētas sistēmas vai iekārtas (robotus) piekļuvei sistēmai bez rakstiskas saskaņošanas ar Lursoft. Datu bāzei ir izziņas raksturs, un tai nav juridiska spēka. Lursoft nenes nekādu atbildību par darbībām vai lēmumiem, kas balstīti uz saņemto pakalpojumu.

► Peļņa uz vienu darbinieku

Gads	Peļņa 1*	Peļņa 2*
2004	246	101
2005	205	205
2006	272	215
2007	558	395



Peļņa 1* - Tīrā peļņa uz vienu darbinieku uzņēmumā;
Peļņa 2* - Tīrā peļņa uz vienu darbinieku vidēji nozarē.

© Lursoft, Lursoft IT 1997-2009. Pieeja šai lapai paredzēta tikai Lursoft autorizētam lietotājam. Lietotājs, lietojot sistēmas, apņemas ievērot Fizisko personu datu aizsardzības likumu un Autortiesību likumu. Lietotājam aizliegts izmantot jebkādas automatizētas sistēmas vai iekārtas (robotus) piekļuvei sistēmai bez rakstiskas saskaņošanas ar Lursoft. Datu bāzei ir izziņas raksturs, un tai nav juridiska spēka. Lursoft nenes nekādu atbildību par darbībām vai lēmumiem, kas balstīti uz saņemto pakalpojumu.

► Peļņas/zaudējumu aprēķins

Rādītāja nosaukums	Rindas kods	2007	2006	2005	2004
1. Neto apgrozījums	10	958721.00	723359.00	627762.00	574936.00
2. Pārdotās produkcijas ražošanas izmaksas	20	-763390.00	-559222.00	-480307.00	-349657.00
3. Bruto peļņa vai zaudējumi (no apgrozījuma)	30	195331.00	164137.00	147455.00	225279.00
4. Pārdošanas izmaksas	40	-643.00	-813.00	-411.00	-4750.00
5. Administrācijas izmaksas	50	-115652.00	-133347.00	-128968.00	-196219.00
Pārējie uzņēmuma saimnieciskās darbības ieņēmumi	60	7496.00	10316.00	24044.00	13413.00
Pārējās uzņēmuma saimnieciskās darbības izmaksas	68	-14901.00	-6017.00	-12162.00	-3557.00
9. Pārējie procentu ieņēmumi un tamlīdzīgi ieņēmumi	90	196.00	70.00	95.00	41.00
11. Procentu maksājumi un tamlīdzīgas izmaksas	110	-1129.00	-628.00	-1005.00	-743.00
12. Peļņa vai zaudējumi pirms ārkārtas posteņiem un nodokļiem	120	70698.00	33718.00	29048.00	33464.00
15. Peļņa vai zaudējumi pirms nodokļiem	151	70698.00	33718.00		33464.00
16. Ieņēmuma nodoklis par pārskata periodu	160	-12033.00	-5660.00	-7063.00	4660.00
18. Atliktais uzņēmuma ienākuma nodoklis	175	-593.00			
19. Pārskata perioda peļņa vai zaudējumi pēc nodokļiem (tīrie ieņēmumi)	180	58072.00	28058.00	21985.00	28804.00

© Lursoft, Lursoft IT 1997-2009. Pieeja šai lapai paredzēta tikai Lursoft autorizētam lietotājam. Lietotājs, lietojot sistēmas, apņemas ievērot Fizisko personu datu aizsardzības likumu un Autortiesību likumu. Lietotājam aizliegts izmantot jebkādas automatizētas sistēmas vai iekārtas (robotus) piekļuvei sistēmai bez rakstiskas saskaņošanas ar Lursoft. Datu bāzei ir izziņas raksturs, un tai nav juridiska spēka. Lursoft neņes nekādu atbildību par darbībām vai lēmumiem, kas balstīti uz saņemto pakalpojumu.

Bilance

Aktīvi

Rādītāja nosaukums	Rindas kods	2007	2006	2005	2004
2.Koncesijas, patenti, licences, preču zīmes un līdzīgas tiesības	20	301.00	684.00		
3.Citi nemateriālie ieguldījumi	21			1024.00	1333.00
I. NEMATERIĀLIE IEGULDĪJUMI KOPĀ	50	301.00	684.00	1024.00	1333.00
Ilgtermiņa ieguldījumi nomātajos pamatlīdzekļos	61				25546.00
3.Pārējie pamatlīdzekļi un inventārs	80	37047.00	18543.00	23525.00	3711.00
4.Pamatlīdzekļu izveidošana un nepabeigto celtniecības objektu izmaksas	90	9460.00			
Avansa maksājumi par pamatlīdzekļiem	91	0.00	2621.00		
II. PAMATLĪDZEKĻI KOPĀ	100	46507.00	21164.00	23525.00	29257.00
6.Pārējie aizdevumi u.c. ilgtermiņa debitori	160	653.00	2150.00		
V. ILGTERMIŅA FINANSU IEGULDĪJUMI KOPĀ	190	653.00	2150.00		
1. ILGTERMIŅA IEGULDĪJUMI (KOPSUMMA)	200	47461.00	23998.00	24549.00	30590.00
1.Izejvielas, pamatmateriāli un palīgmateriāli	210	1821.00	5873.00	786.00	278.00
3.Gatavie ražojumi un preces pārdošanai	230		0.00	46.00	
5.Avansa maksājumi par precēm	250	698.00	2067.00	737.00	458.00
I. KRĀJUMI KOPĀ	270	2519.00	7940.00	1569.00	736.00
1.Pircēju un pasūtītāju parādi	280	42160.00	34068.00	48357.00	43231.00
4.Citi debitori	310	2680.00	6854.00	3164.00	6728.00
7.Nākamo periodu izmaksas	340	571.00	1340.00	1448.00	1676.00
III. DEBITORI KOPĀ	350	45411.00	42262.00	52969.00	51635.00
V. NAUDA (KOPĀ)	400	108275.00	54894.00	32553.00	21984.00
2. APGROZĀMIE LĪDZEKĻI (KOPSUMMA)	410	156205.00	105096.00	87091.00	74355.00
AKTĪVA BILANCE	420	203666.00	129094.00	111640.00	104945.00

© Lursoft, Lursoft IT 1997-2009. Pieeja šai lapai paredzēta tikai Lursoft autorizētam lietotājam. Lietotājs, lietojot sistēmas, apņemas ievērot Fizisko personu datu aizsardzības likumu un Autortiesību likumu. Lietotājam aizliegts izmantot jebkādas automatizētas sistēmas vai iekārtas (robotus) piekļuvei sistēmai bez rakstiskas saskaņošanas ar Lursoft. Datu bāzei ir izziņas raksturs, un tai nav juridiska spēka. Lursoft nenes nekādu atbildību par darbībām vai lēmumiem, kas balstīti uz saņemto pakalpojumu.

Bilance

Pasīvi

Rādītāja nosaukums	Rindas kods	2007	2006	2005	2004
1.Akciju vai daļu kapitāls (pamatkapitāls)	430	4400.00	2200.00	2200.00	2200.00
5.Rezerves: a) likumā noteiktās rezerves;	460				1422.00
c) sabiedrības statūtos noteiktās rezerves;	480	1422.00	1422.00	1422.00	
4. REZERVES KOPĀ	500	1422.00			1422.00
5.Nesadalītā peļņa: a) iepriekšējo gadu nesadalītā peļņa;	510		0.00	2203.00	2203.00
b) pārskata gada nesadalītā peļņa.	520	58072.00	28058.00	21985.00	28804.00
1. PAŠU KAPITĀLS (KOPSUMMA)	530	63894.00	31680.00	27810.00	34629.00
3.Citi uzkrājumi	560	10079.00	9474.00	9761.00	500.00
2. UZKRĀJUMI (KOPSUMMA)	570	10079.00	9474.00	9761.00	500.00
4.Citi aizņēmumi	601	9401.00	0.00	6130.00	14135.00
Atliktā nodokļa saistības	634	593.00			
I. ILGTERMIŅA KREDITORI KOPĀ	640	9994.00	0.00	6130.00	14135.00
4.Citi aizņēmumi	671	8253.00	0.00	4810.00	9280.00
5.No pircējiem saņemtie avansi	680	15451.00	14720.00	1349.00	
6.Parādi piegādātājiem un darbuzņēmējiem	690	18375.00	5151.00	9585.00	3994.00
10.Nodokļi un sociālās nodrošināšanas maksājumi	730	39150.00	26764.00	24651.00	22148.00
11.Pārējie kreditori	740	23223.00	21328.00	19194.00	20259.00
12.Nākamo periodu ieņēmumi	750	0.00	495.00		
14.Neizmaksātās iepriekšējo gadu dividendes	770	0.00	8000.00	8000.00	0.00
15.Uzkrātās saistības	771	15246.00	11482.00	350.00	0.00
II. ĪSTERMIŅA KREDITORI KOPĀ	780	119698.00	87940.00	67939.00	55681.00
3. KREDITORI (KOPSUMMA)	790	129692.00	87940.00	74069.00	69816.00
PAŠĪVA BILANCE	800	203666.00	129094.00	111640.00	104945.00
Strādājošo skaits	990	104.00	103.00	107.00	117.00

© Lursoft, Lursoft IT 1997-2009. Pieeja šai lapai paredzēta tikai Lursoft autorizētam lietotājam. Lietotājs, lietojot sistēmas, apņemas ievērot Fizisko personu datu aizsardzības likumu un Autortiesību likumu. Lietotājam aizliegts izmantot jebkādas automatizētas sistēmas vai iekārtas (robotus) piekļuvei sistēmai bez rakstiskas saskaņošanas ar Lursoft. Datu bāzei ir izziņas raksturs, un tai nav juridiska spēka. Lursoft nenes nekādu atbildību par darbībām vai lēmumiem, kas balstīti uz saņemto pakalpojumu.

► Paskaidrojumi

Kā tiek aprēķināts uzņēmuma kopējais reitings?

Uzņēmuma reitings tiek aprēķināts, par pamatu ņemot sešus galvenos finansu darbību raksturojošos rādītājus, kurus izvēlējis Lursoft, konsultējoties ar finansu ekspertiem.

Šie rādītāji ir:

- **Maksātspēja** - raksturo uzņēmuma pašu kapitāla īpatsvaru kopējos aktīvos. *Šī rādītāja īpatsvars reitinga noteikšanā sastāda 30%;*
- **Peļņa pirms nodokļiem** - parāda uzņēmuma perioda peļņu vai zaudējumus pirms nodokļa izdevumu atskaitīšanas. *Īpatsvars reitinga noteikšanā - 20%;*
- **Likviditāte** - raksturo uzņēmuma spēju kārtot savas īstermiņa saistības. *Šī rādītāja īpatsvars reitinga noteikšanā sastāda 20%;*
- **Apgrozījuma pieaugums** - pēdējo trīs gadu vidējais apgrozījuma pieaugums. Ja uzņēmums ir jaunāks, tiek rēķināti gada pārskatu dati par pēdējiem pieejamiem gadiem. *Īpatsvars reitinga noteikšanā - 10%;*
- **Kapitāla atdeve** - tīrā peļņa dalīta ar pašu kapitālu. *Īpatsvars reitinga noteikšanā - 10%;*
- **Saistības** - kreditoru aprīte pēdēja atskaites gadā. *Īpatsvars reitinga noteikšanā - 10%.*

Pēc katra no rādītājiem (maksātspēja, likviditāte utt.) uzņēmumi tiek saranžēti no lielākā līdz mazākajam. Katram tiek piešķirti reitinga punkti no 0 līdz 100. Uzņēmums, kas rangā atrodas 1.vietā, saņem 100 reitinga punktus, vidējais pēc ranga saņem 50 reitinga punktus un pēdējais - 0 punktus. Pārējie uzņēmumi saņem punktus proporcionāli, atkarībā no vietas rangā.

Uzņēmumam reitings tiek veidots gan nozarē, gan starp visiem Latvijā reģistrētiem uzņēmumiem, kuri iesnieguši gada pārskatu LR Uzņēmumu reģistrā.

Uzņēmuma kopējais reitings ir vidējais aritmētiskais rādītājs starp reitingu nozarē un reitingu starp visiem uzņēmumiem valstī (skatīt 4. lapā).

Uzņēmuma vērtējums:

Reitinga punkti		
100-80	★★★★★	Labi
80-60	★★★★	
60-40	★★★	
40-20	★★	
20-0	★	Vāji

Piezīme!

Uzņēmuma izvērstā analīzē tiek veidota, pamatojoties uz uzņēmuma gada pārskatiem. Ja uzņēmums kādu no gada pārskatiem nav iesniedzis, attiecīgās ailes būs tukšas, kā arī tā rezultātā var būt nepilnīgi grafiki. Ja gada pārskats iesniegts nepilnīgs, iespējams, ka atsevišķi lauciņi būs tukši. Izvērstā analīze netiek veidota uzņēmumiem, kuriem iesniegtajos gada pārskatos ir izteiktas matemātiskas kļūdas vai nesakrītības.

© Lursoft, Lursoft IT 1997-2009. Pieeja šai lapai paredzēta tikai Lursoft autorizētam lietotājam. Lietotājs, lietojot sistēmas, apņemas ievērot Fizisko personu datu aizsardzības likumu un Autortiesību likumu. Lietotājam aizliegts izmantot jebkādas automatizētas sistēmas vai iekārtas (robotus) piekļuvei sistēmai bez rakstiskas saskaņošanas ar Lursoft. Datu bāzei ir izziņas raksturs, un tai nav juridiska spēka. Lursoft nenes nekādu atbildību par darbībām vai lēmumiem, kas balstīti uz saņemto pakalpojumu.